

SCHEMAT WIEŻBY DACHOWEJ

NUMERACJA WIĄZARÓW NA PRZEDMIOTOWYM RYSUNKU JEST ZGODNA Z NUMERACJĄ ZNAKÓW CIESIELSKICH UMIESZCZONYCH NA BELKACH WIĄZARÓW

nie odkryta część wieży - brak możliwości sprawdzenia jej stanu technicznego - proj. demontaż pokrycia wraz z łatami, impregnacja wieży, prostowanie krokwi, montaż paroprzepuszczalnej membrany dachowej, nowych kontrlat i lat i ułożenie pokrycia z nowej dachówki karpówki układanej w koronkę

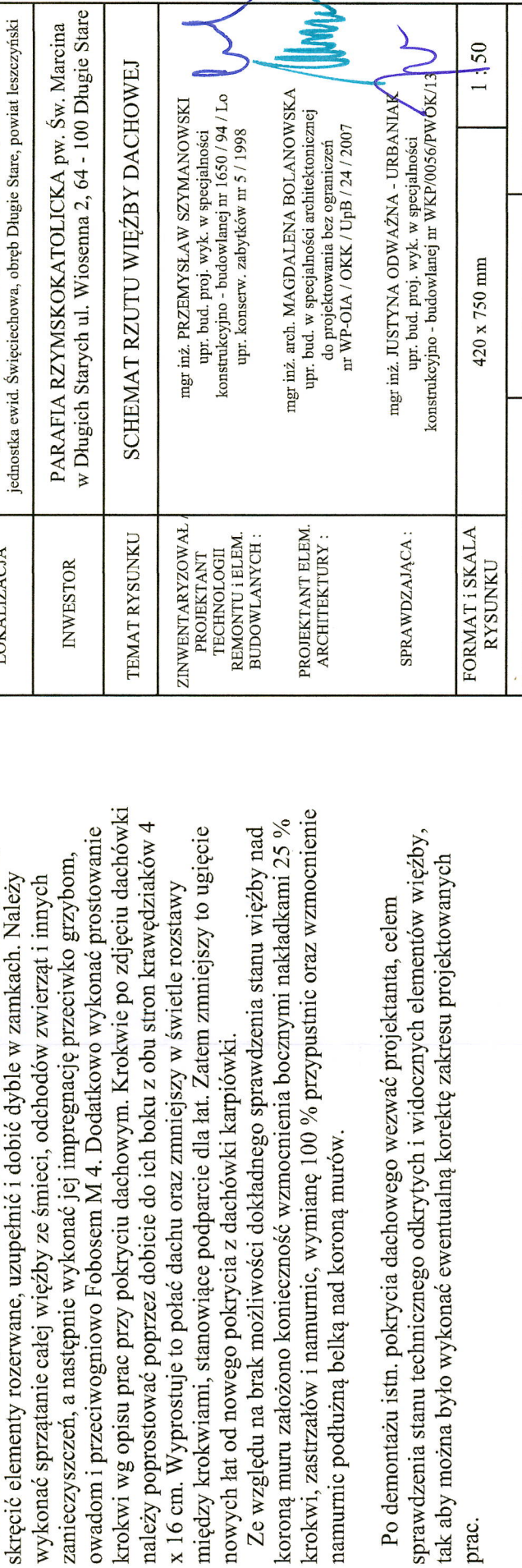
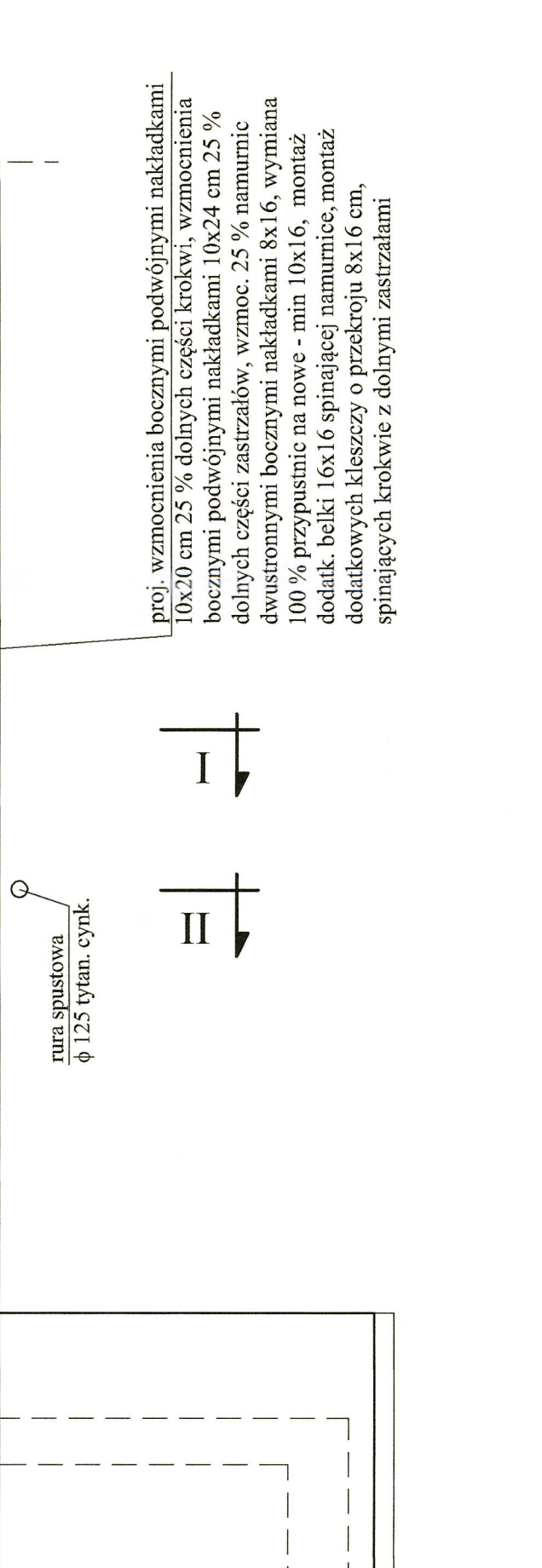
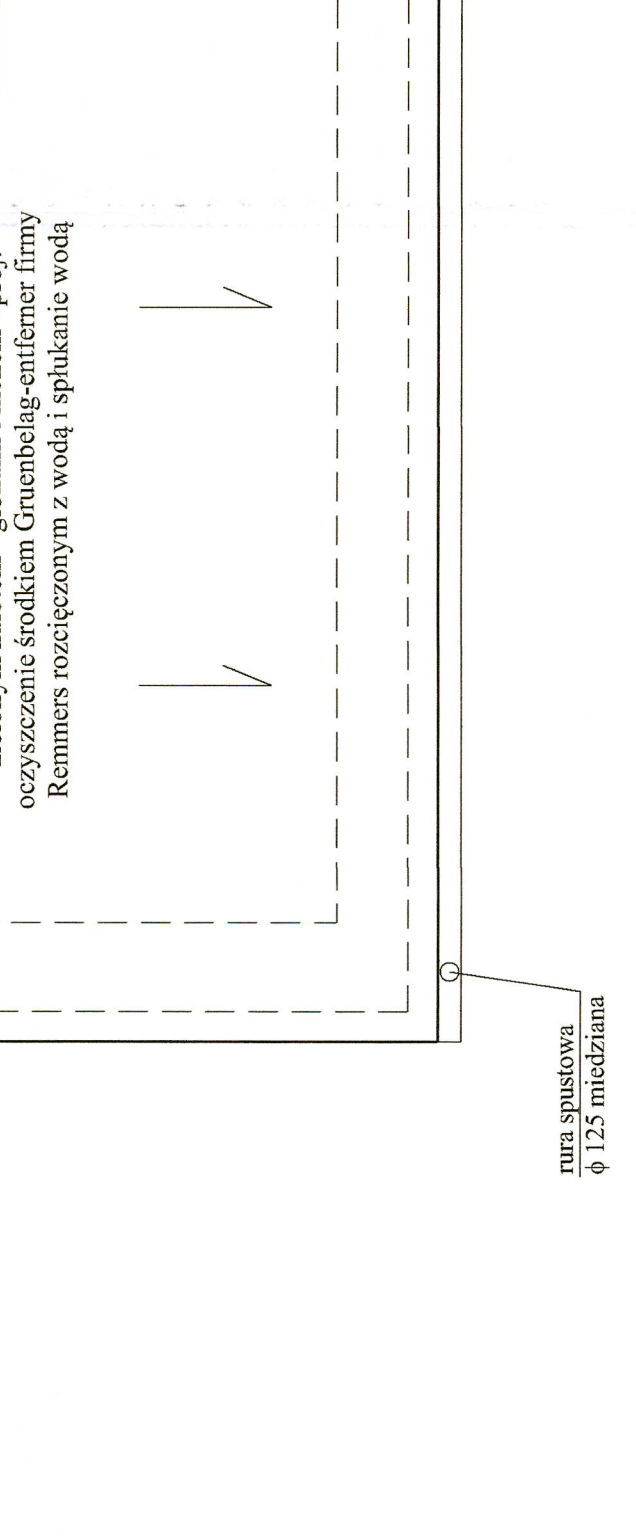
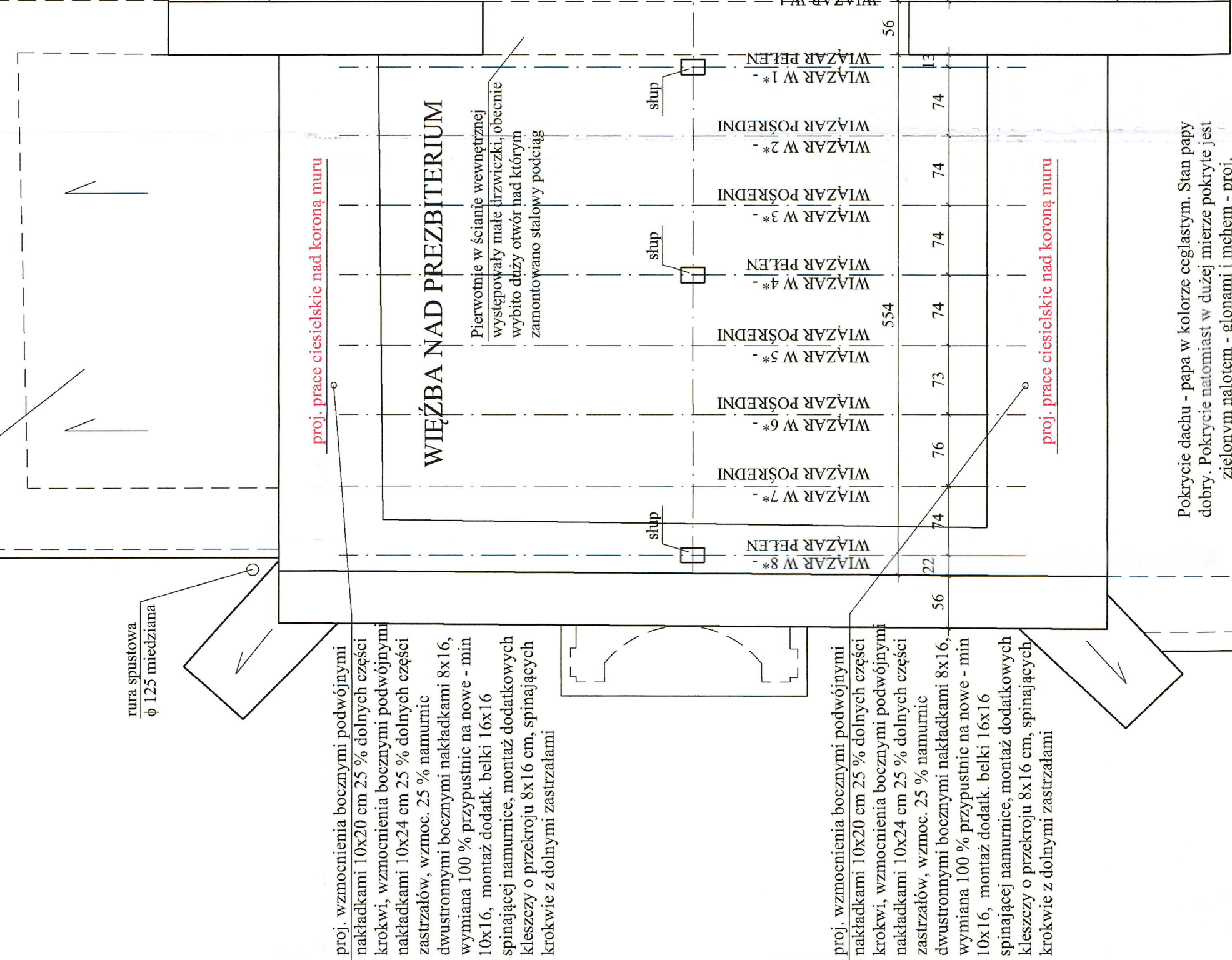
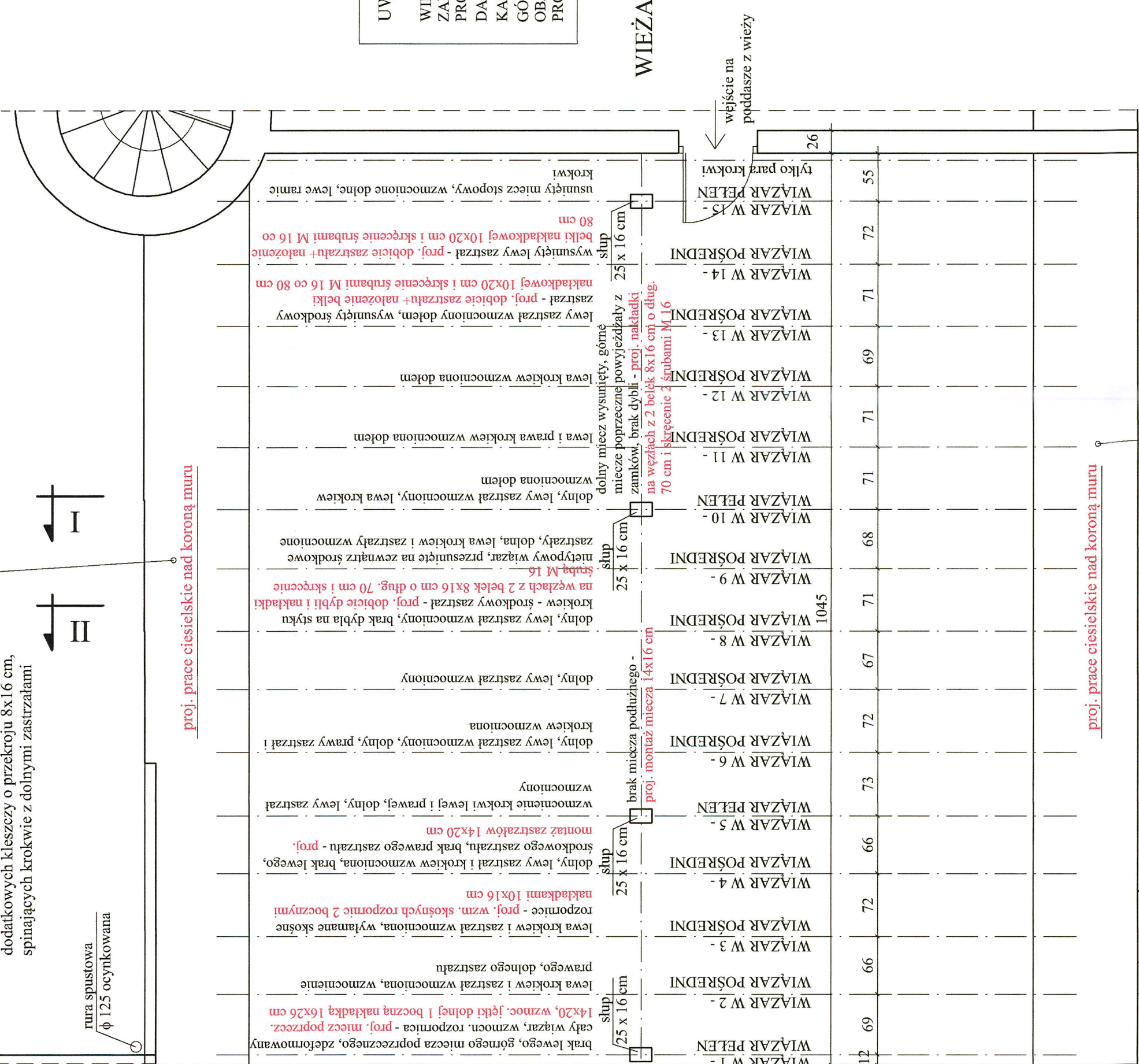
Projektowane prace związane z remontem wieżby dachowej:

Po demontażu istniejącego pokrycia dachowego należy jeszcze raz dokonać przeglądu wszystkich elementów drewnianych wieżby dachowej oraz poszczególnych połączeń i w razie konieczności wykonać wymianę albo wzmożenie. Projektuje się wymianę bardzo zniszczonych elementów drewnianych na nowe o analogicznym przekroju oraz montaż elementów brakujących. Zaprojektowano także wzmożenie elementów uszkodzonych. Połączenia elementów nowo wbudowywanych z istniejącymi należy wykonać jako ciesielskie, tak jak istniejące. Wszystkie nowe elementy wieżby wbudować jako już zaimpregnowane przeciwniowo, przeciw grzybom i owadom do stopnia NRO.

Na czas prowadzenia robót ciesielsko - dekarskich należy wykonać zabezpieczenia dachu planekami lub foliami przed opadami atmosferycznymi.

- Projektuje się:
- po demontażu istniejącego pokrycia dachowego nad nawą główną, prezbiterium, południową i zachodnią kruchtą oraz dolną częścią wieży z dachówki karpówki impregnacja całej odkrytej wieżby nawy, prezbiterium, kruchtę południowej i zachodniej oraz dolnej części wieżby: miejsca lekko spróchniałe i zaatakowane drewnoładami w belkach przeznaczonych do pozostawienia delikatnie ociosać, pomalować środkiem zwalczającym owady firmy Allax (dawny Hylotex Q - nie wolno wykonywać opysku) i ołoiować lub ostrzezcować na min 1 dobę (zalecane 2 doby) ;
 - następnie całą odkrytą wieżbę kilkakrotnie pomalować Fobosem M 4 - środkiem przeciwko grzybom, owadom i przeciwniowym, zabezpieczając wieżbę do stopnia NRO (nie rozstraszającego ognia) ;
 - elementy wieżby zbutwiałe i mocno porażone szkodnikami drewna należy wymienić na nowe o analogicznym, jak istniejące elementy przekroju ;
 - uzupełnienie elementów brakujących - wg opisu na niniejszym rysunku ;
 - wykonanie wymaganych wzmożeń belek wieżby (np. wymiana fragmentów belek na nowe, żywicowanie styków, montaż bocznych wzmacniających belek nakładkowych, skręcanie belek śrubami M 16 co 80 cm na długości belki oraz we wzmacnianych wieżach. Pomiędzy wzmacnianą belką a boczną wzmacniającą belką nakładkową zamontować w miejscu skręcania śrubami dwustronne pierścienie zebate np. Geka C10-65 lub typu Bulldog C1-62) - wszystkie nowe elementy drewniane muszą być przed montażem zaimpregnowane przeciw grzybom; owadom i przeciwniowo do stopnia NRO ;
 - wzmożenie poprzez boczne nadbiki 25 % namumnie - dokręcić do ich boku dwustronnie belki 8x16 cm - układać je na pasku z papy termozgrzewalnej ;
 - montaż dodatkowej belki spinającej namumnie ;
 - wymiana 100 % przypustnic na nowe - wykonać o przekroju jak istniejące, ale **o mniejszym niż 10x16 cm** ;
 - usztywnienie węzłów konstrukcji poprzez docbiec luźnych i wbić brakujących dybli drewnianych z twardego drewna np. dębowego ;
 - likwidacja luzów w węzłach, poprzez wkładanie wstawek i stosowanie zapaw ciesielskich np. drobne ubytki w drewnie wypełnić preparatem żywicznym z trocinami np. PU-Holzstarzmasse Set firmy Remmers ;
 - montaż dodatkowych kleśczy o przekroju 8 x 16 cm, spinających krokwie z dolnymi zastrzałami ;
 - prostowanie istniejących krokwi przez przybicie do nich dwustronnych bocznych nadbitek z krawędziaków o przekroju 4,5 x 16 cm.

UWAGA :
WIEŻA GENERALNIE NIE JEST OBIEKTĄ ZAKRESEM REMONTU NINIEJSZEGO PROJEKTU, POZA WYMIANĄ POKRYCIA DACHOWEGO Z DACHÓWKI KARPÓWKI W JEJ DOLNEJ CZĘŚCI. GÓRNA CZĘŚĆ WIEŻY ORAZ HELM NIE OBIEKTĄ ZAKRESEM NINIEJSZEGO PROJEKTU.



UWAGI DO WIEŻBY DACHOWEJ:

Konstrukcja dachu to wieża storczykowa. Jest ona ogólnie w stanie dostatecznym. Generalnie elementy wieżby dachowej nie są bardzo mocno zniszczone (peknięte, mocno porażone drewnoładami, mocno spróchniałe i odkształcone czy też mocno zawilgocone). Nie występuje też dużo braków pojedynczych elementów. Wiele krokwi i zastrzałów w partiach dolnych (dochodzących do korony muru) zostało już wzmożonych poprzez wiórne nadbiki, jednak obecnie ze względu na brak dostępu do korony murów nie ma możliwości dokładnego sprawdzenia stanu wieżby w tym miejscu. Stan ten zostanie dokładnie oceniony po demontażu pokrycia dachowego.

Jednakże wiele połączeń belek jest częściowo rozzerwanych, występują luzy w węzłach i braki pojedynczych dybli. Pojedyncze belki są też częściowo spróchniałe. Brakuje niektórych elementów wieżby dachowej jak np. niektórych miszy podłużnych i poprzecznych. Niektóre elementy drewnianej wieżby dachowej powysuwały się z zamków.

Wieżba dachowa wymaga remontu, poprzez uzupełnienie brakujących elementów, wzmożenie elementów osłabionych i wymienianie na nowe elementów zniszczonych. Dodatkowo należy zlikwidować luzy w węzłach, skrócić elementy rozzerwane, uzupełnić i docić dyble w zamkach. Należy wykonać sprzątanie całej wieżby ze śmieci, odchodów zwierząt i innych zanieczyszczeń, a następnie wykonać jej impregnację przeciwko grzybom, owadom i przeciwniowo Fobosem M 4. Dodatkowo wykonać prostowanie krokwi wg opisu prac przy pokryciu dachowym. Krokwie po zdjęciu dachówki należy poprostować poprzez docbiec do ich boku z obu stron krawędziaków 4 x 16 cm. Wyprostuje to połać dachu oraz zmniejszy w świetle rozstawy między krokwiąmi, stanowiące podparcie dla lat. Zatem zmniejszy to ugięcie nowych lat od nowego pokrycia z dachówki karpówki.

Ze względu na brak możliwości dokładnego sprawdzenia stanu wieżby nad koroną muru założono konieczność wzmożenia bocznych nakładkami 25 % krokwi, zastrzałów i namumie, wymianę 100 % przypustnic oraz wzmożenie namumie podłużną belką nad koroną murów.

Po demontażu istn. pokrycia dachowego wezwąć projektanta, celem sprawdzenia stanu technicznego odkrytych i widocznych elementów wieżby, tak aby można było wykonać ewentualną korektę zakresu projektowanych prac.

PROJEKT REMONTU KOŚCIOŁA

PRACOWNIA PROJEKTOWA mgr inż. PRZEMYŚŁAW SZYMANOWSKI ul. Podgórna 17, 64 - 000 Kościan		BIURO : 64 - 000 Kościan , Kurza Góra , ul. Gostyńska 98	
OBIEKT	KOŚCIÓŁ PARAFIALNY PW. ŚW. MARCINA W DŁUGICH STARYCH		
TEMAT	PROJEKT REMONTU KOŚCIOŁA W ZAKRESIE ELEMENTÓW KONSTRUKC. - BUDOWLANYCH WRAZ Z WYMIANĄ POKRYCIA DACHOWEGO		
LOKALIZACJA	Długie Stare ul. Wiosenna 2, 64 - 100 Leszno, działka nr 90 jednostka ewid. Świąteczowa, obręb Długie Stare, powiat leszczyński		
INWESTOR	PARAFIA RZYMSKOKATOLICKA pw. Św. Marcina w Długich Starych ul. Wiosenna 2, 64 - 100 Długie Stare		
TEMAT RYSUNKU	SCHEMAT RZUTU WIEŻBY DACHOWEJ		
ZINWENTARYZOWAŁ PROJEKTANT TECHNOLOG BUDOWLANEYCH :	mgr inż. PRZEMYŚŁAW SZYMANOWSKI upr. bud. proj. wyk. w specjalności konstrukcyjno - budowlanej nr 1650 / 94 / Lo upr. konserw. zabytków nr 5 / 1998		
PROJEKTANT HELM ARCHITEKTURY :	mgr inż. arch. MAGDALENA POLANOWSKA upr. bud. w specjalności architektonicznej dot. projektowania i nadzoru nad an WP-01A / OKK / UjB / 24 / 2007		
SPRAWDZAJĄCA :	mgr inż. JUSTYNA ODWAŻNA - LIBERANNA upr. bud. proj. wyk. w specjalności konstrukcyjno - budowlanej nr WKP/056/PWOK/13		
FORMAT I SKALA RYSUNKU	420 x 750 mm		1 : 50
DATA : CZERWIEC 2024 r	FAZA : P. A.-B.	NR RYS.	A 7